



Ficha Técnica del Programa presupuestario

1. Diagnóstico del Programa presupuestario

Datos de identificación del Programa Presupuestario: (Pp) _____

Nombre del Municipio: _____ Municipio de Santa Catarina Tlaltetpan, Puebla

Ejercicio fiscal: _____ 2024

Nombre del Programa presupuestario: _____ Programa Municipal Alimentario

Clave del Programa presupuestario: _____ Eje 1 - Bienestar Social, Económico y rescate de tradiciones.

Dependencia o Entidad responsable del Pp: _____ Salud

1.1 Descripción del Problema

Antecedentes y definición del problema

Antecedentes: El Municipio está considerado como de extrema pobreza y la mala distribución de los apoyos amplia el margen de desigualdades

Definición del problema: Falta de apoyos y principalmente alimentarios y focalizados a las mujeres

Definición del problema

Este programa presupuestario se creó para atender de manera directa el problema de la falta de apoyos y principalmente alimentario

Estado actual del problema

Con el problema detectado y la asignación de recursos en este periodo se evoluciona en la distribución de despenzas


MUNICIPIO MUNICIPAL
SANTA CATARINA
TLALTETPAN, PUEBLA
2021 - 2024


MUNICIPIO MUNICIPAL
SANTA CATARINA
TLALTETPAN, PUEBLA
2021 - 2024


PRESIDENCIA MUNICIPAL
SANTA CATARINA
TLALTETPAN, PUEBLA
2021 - 2024

Evolución del problema

Se han implementados mecanismos para presupuestar y llevar a cabo el programa alimentario

Experiencias de atención

Las mujeres del municipio cuentan con un pequeño apoyo que les ayuda a programar su economía familiar

1.2 Metodología para la identificación de la población objetivo y definición de fuentes de información.

Definición y cuantificación de los conceptos poblacionales del Po			
Población Potencial	756	Cuantificación:	340
		Criterios de Focalización	Mujeres madres de familia
Población Objetivo	756	Cuantificación:	300
		Criterios de Focalización	Mujeres madres de familia
Población atendida (beneficiarios)	756	Cuantificación:	330
		Criterios de Focalización	Mujeres en General

C. LIZBETH NATIVIDAD ROSETE FLORES
TESORERO MUNICIPAL
Elaboró

C. ALEJANDRO AGUILAR VILLANUEVA
CONTRALOR MUNICIPAL
Revisó

C. RAQUEL IRMA RAMOS ALONSO
PRESIDENTE MUNICIPAL
Autorizó

TESORERÍA MUNICIPAL
SANTA CATARINA
TLALTAMPÁN, PUEBLA
2021 - 2024



[Handwritten signature]

CONTRALORIA MUNICIPAL
SANTA CATARINA
TLALTAMPÁN, PUEBLA
2021 - 2024



[Handwritten signature]

PRESIDENCIA MUNICIPAL
SANTA CATARINA
TLALTAMPÁN, PUEBLA
2021 - 2024



[Handwritten signature]

Ficha Técnica del Programa presupuestario

2. Estructura Analítica del Programa presupuestario

Datos de identificación del Programa Presupuestario: (pp)

Nombre del Municipio: Municipio de Santa Catarina Tlaltepan, Puebla

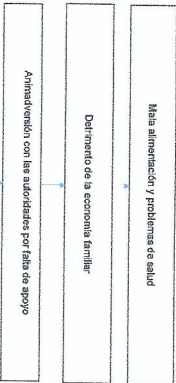
Ejercicio Fiscal: 2024

Nombre del Programa presupuestario: Programa Municipal Alimentario

Clave del Programa presupuestario: Eje 1 - Bienestar Social Económico y resorte de trabajadores

Dependencia o Entidad responsable del pp: Salud

Árbol del Problema

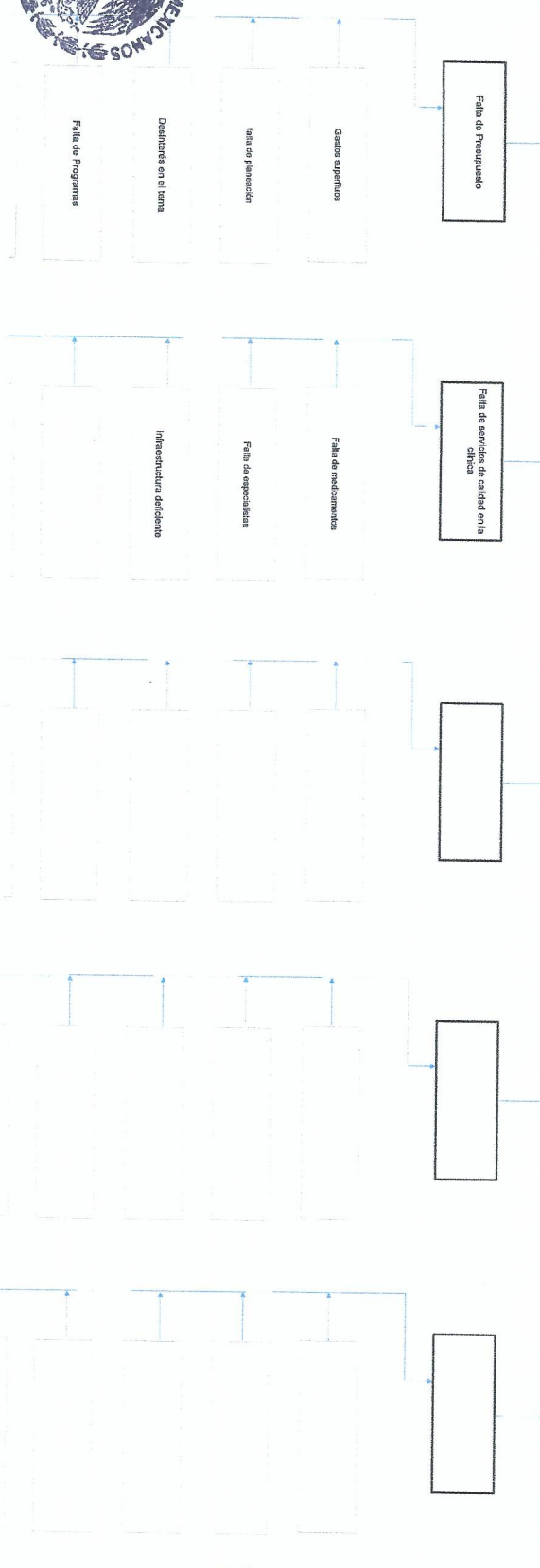


EFECTOS

Falta de apoyos gubernamentales y participación de alimentación y salud

PROBLEMÁTICA IDENTIFICADA

CAUSAS



Presidencia Municipal
Santa Catarina
Tlaltepan, Puebla
2021 - 2024

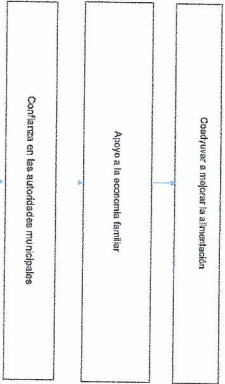
CONTRALORIA MUNICIPAL
Santa Catarina
Tlaltepan, Puebla
2021 - 2024



TERCERERA MUNICIPAL
SANTA CATARINA
TLALTÉMPAN, PUEBLA
2021 - 2024

[Handwritten signature]

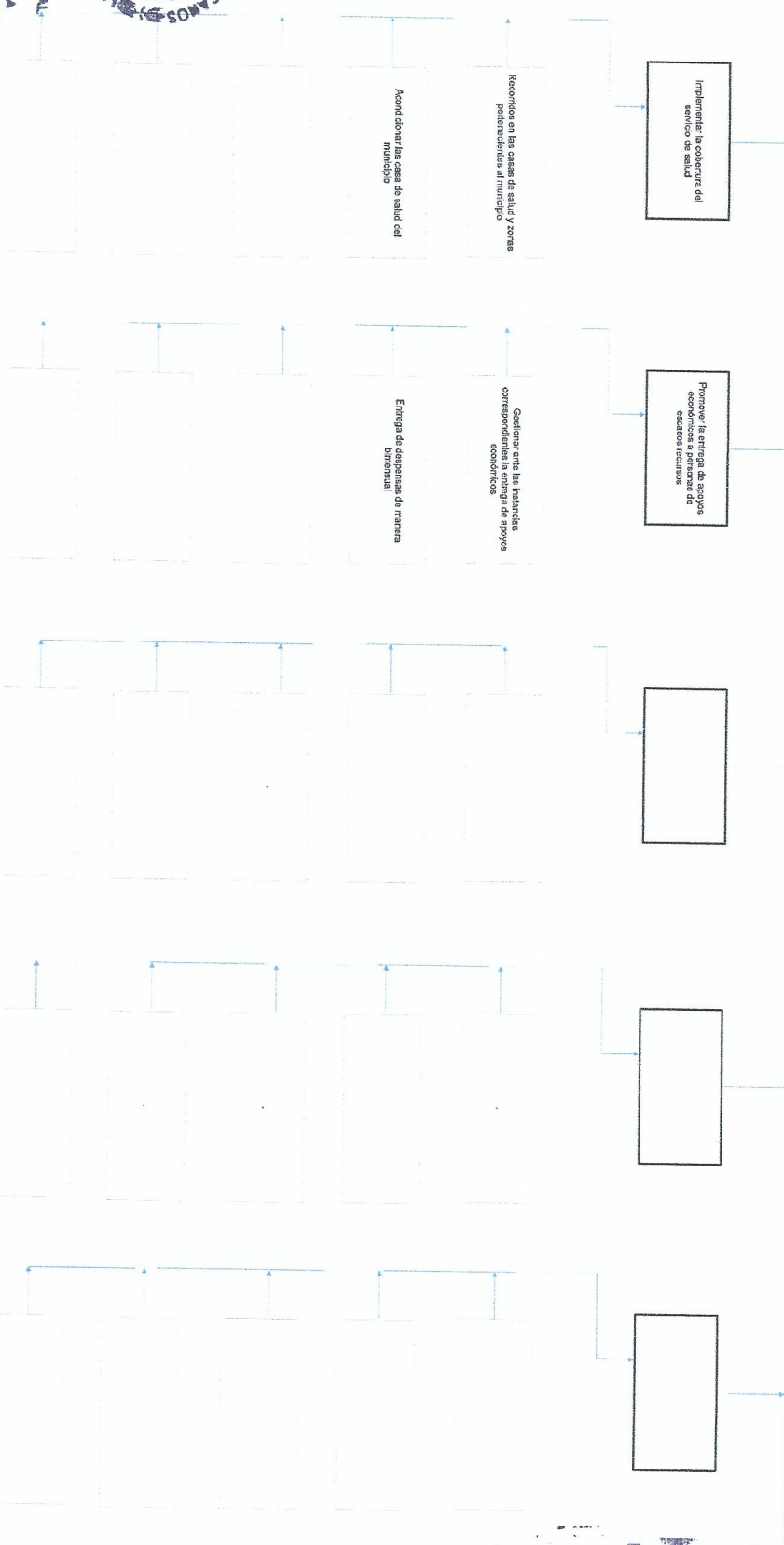
FINES



OBJETIVO

Contribuir con el progreso económico de la población del municipio mediante estrategias inclusivas de programas sociales de apoyo para mejorar las condiciones de vida de la población en situación de vulnerabilidad.

MEIOS



TERRENELA MUNICIPAL
SANTA CATARINA
TLATEMPAN, PUEBLA
2021 - 2024



Agencia

CONTRALORIA MUNICIPAL
SANTA CATARINA
TLATEMPAN, PUEBLA
2021 - 2024



[Signature]

PRESIDENCIA MUNICIPAL
SANTA CATARINA
TLATEMPAN, PUEBLA
2021 - 2024



Estrategia para la selección de alternativas.

El programa alimentario es focalizado a todas las mujeres que habitan en el municipio y la mejora en los servicios de salud es para toda la población, al logramos hacer efectivo el objetivo de este Programa, consolidaremos a la transformación del municipio



C. LIZBETH NATIVIDAD ROSETTE FLORES
TESORERA MUNICIPAL
Elabard



C. ALEJANDRO AGUILAR VILLANUEVA
CONTRALOR MUNICIPAL
Ramos



C. RAQUEL IRMA RAMOS ACONGO
PRESIDENTE MUNICIPAL
Aulard

TEJOCOTEPEC MUNICIPAL
SANTA CATARINA
TLATEMPAN, PUEBLA
2021 - 2024

CONTRALORIA MUNICIPAL
SANTA CATARINA
TLATEMPAN, PUEBLA
2021 - 2024

PRESIDENCIA MUNICIPAL
SANTA CATARINA
TLATEMPAN, PUEBLA
2021 - 2024

Ficha Técnica del Programa presupuestario

3. Alineación del Programa presupuestario a los Instrumentos de Planeación Estratégica

Datos de identificación del Programa Presupuestario (Pp) _____

Nombre del Municipio: Municipio de Santa Catarina Tlaltémpam, Puebla

Etiqueta fiscal: _____

Nombre del Programa presupuestario: Programa Municipal Alimentario 2024

Clave del Programa presupuestario: Ele 1 - Bienestar Social, Económico y rescate de tradiciones.

Dependencia o Entidad responsable del Pp: Salud

Fin	Nivel de objetivo de la MIR	Objetivos de Desarrollo Sostenible (ODS) Agenda 2030		Objetivos con enfoque de perspectiva de género e igualdad
		Objetivos	Metas	
Contribuir con el progreso económico de la población del municipio mediante estrategias inclusivas de programas sociales y de salud para mejorar las condiciones de vida de la población en situación de vulnerabilidad		Los establecidos en los Objetivos de Desarrollo Sostenible 1, 2, 3 y 4	Los establecidos en los Objetivos de Desarrollo Sostenible 1, 2, 3 y 4	
Propósito	no municipal fomenta el bienestar social y apoyo a la econom	Los establecidos en los Objetivos de Desarrollo Sostenible 1, 2, 3 y 4	Los establecidos en los Objetivos de Desarrollo Sostenible 1, 2, 3 y 4	

Alineación al Plan Municipal de Desarrollo

EJE1: Bienestar Social, Económico y rescate de tradiciones.

Eje	Objetivo	Estrategias
	Contribuir con el progreso económico de la población del municipio mediante estrategias inclusivas de fomento a la producción y elaboración de artesanías para mejorar las condiciones de vida de la población en situación de vulnerabilidad.	Coordinar acciones y programas que propicien el mejoramiento de los servicios, la atención a las personas del municipio, garantizando la inclusión social y el incremento de la economía en la comercialización de artesanías.



TESORERÍA MUNICIPAL
SANTA CATARINA
TLALTÉMPAM, PUEBLA
2021 - 2024



CONTABILIDAD MUNICIPAL
SANTA CATARINA
TLALTÉMPAM, PUEBLA
2021 - 2024



PRESIDENCIA MUNICIPAL
SANTA CATARINA
TLALTÉMPAM, PUEBLA
2021 - 2024

Líneas de Acción

Gestionar la modernización y los canales de comercio de las artesanías del municipio. Elaborar un plan maestro de promoción que popularice las artesanías. Capacitar a los artesanos acerca de las formas correctas de producción y comercialización. Gestionar apoyos federales para la elaboración de artesanías. Organizar y capacitar a 10 familias en procesos productivos y administración de negocios. Gestionar un centro de capacitación y enseñanza artesanal. Aleccionar en las técnicas del tejido en rafia y palma para el rescate de tradiciones de la cultura mixteca. Apoyar a los comerciantes en la producción de artesanías como forma de vida. Gestionar clases para el rescate de la lengua materna (Mixteco). Gestionar la inclusión del municipio en los programas sociales nacionales. Establecer programas que ayuden a combatir el analfabetismo y a fomentar la permanencia escolar. Instrumentar Clases extra curriculares de música en la casa de cultura Municipal. Gestionar el festival de la Música. Crear un programa de visita a los espacios culturales del Estado de Puebla para los mejores promedios o para los integrantes de los talleres. Gestionar capacitación en Escuelas de Nivel superior para abatir el atraso escolar y la enseñanza para el trabajo. Gestionar una extensión del Conservatorio del Estado de Puebla como escuela de música del municipio. Apoyar en el traslado de enfermos a hospitales especiales y desviar recursos económicos para enfermos de escasos recursos. Supervisar, de manera eficiente, aquellos servicios municipales que puedan tener un impacto perjudicial en la salud de las y los habitantes del municipio. Sumarse a las campañas que promueven evitar el uso de drogas, adicciones y violencia familiar. Fortalecer el programa de salud reproductiva y de planificación familiar. Instrumentar el Programa Municipal Alimentario bimestralmente e implementar un programa de rectificación de actas de nacimiento gratuitas.



TESORERÍA MUNICIPAL
SANTA CATARINA
TLALTEMPAN, PUEBLA
2021 - 2024



CONTABILIDAD MUNICIPAL
SANTA CATARINA
TLALTEMPAN, PUEBLA
2021 - 2024



PRESIDENCIA MUNICIPAL
SANTA CATARINA
TLALTEMPAN, PUEBLA
2021 - 2024

Alineación al Plan Estatal de Desarrollo

Eje	Eje 4 Desarrollo Integral, Educación y Diversidad Cultural		
Temática	4.1 Bienestar Social y 4.2 Salud		
Objetivo	BIENESTAR SOCIAL: Mejorar las condiciones de vida de todas las personas, atendiendo primordialmente a las que se encuentran en situación de vulnerabilidad, para contribuir a su desarrollo integral. SALUD: Incrementar el acceso oportuno y de calidad a los servicios de salud, bajo un enfoque incluyente.		
Estrategias	BIENESTAR SOCIAL: Implementar políticas orientadas a la disminución de la pobreza y el rezago social en igualdad de oportunidades. SALUD: Generar las condiciones para que las poblaciones y los poblados reciban atención médica de calidad y servicios de salud equitativos		
Líneas de Acción	<p>BIENESTAR SOCIAL: Desarrollar políticas que permitan renovar o mejorar las viviendas de la población que se encuentra en situación de vulnerabilidad. 2. Mejorar el acceso y la cobertura de los servicios básicos en la vivienda con enfoque de pertinencia cultural. 3. Fortalecer las estrategias dirigidas a las personas en situación de vulnerabilidad para incrementar su acceso a una buena alimentación. 4. Incrementar el acceso a los servicios preventivos de salud y bienestar con un enfoque incluyente. 5. Impulsar acciones orientadas a la disminución de las carencias sociales, atendiendo criterios de calidad, accesibilidad, disponibilidad y pertinencia cultural. 6. Participar con actividades en materia de monitoreo, seguimiento y evaluación para mejorar los programas y políticas públicas. 7. Incentivar la participación social mediante la corresponsabilidad y converción de los diferentes sectores. 8. Empezar esquemas de coordinación entre los tres niveles de Gobierno para promover el bienestar social.</p> <p>SALUD: la atención primaria a la salud como estrategia en los tres niveles de atención. 2. Incrementar el acceso a los servicios de salud con un enfoque equitativo e incluyente. 3. Otorgar mediante jornadas de atención a la salud, servicios médicos a todas las regiones, con énfasis en las localidades de alta y muy alta marginación. 4. Implementar acciones que permitan la atención a la salud considerando el uso de la medicina tradicional. 5. Impulsar acciones orientadas a la prevención en salud. 6. Promover el cumplimiento de los mecanismos de vigilancia sanitaria. 7. Fortalecer la vinculación con el Gobierno federal para incrementar la cobertura de los servicios de salud en el estado. 8. Ampliar la disponibilidad de equipo médico, materiales y medicamentos para brindar una mejor atención de los servicios médicos. 9. Procurar la cobertura al interior del estado de personal médico y especialistas, debidamente capacitados y éticamente comprometidos. 10. Consolidar los programas orientados a mejorar el bienestar emocional, así como prevenir y disminuir las adicciones.</p>		
Indicadores	<p>BIENESTAR SOCIAL: Porcentaje de personas en situación de pobreza y porcentaje de personas en situación de carencia por acceso a la alimentación</p> <p>SALUD: Carencia por acceso a los servicios de salud</p>		

ESTADOS UNIDOS MEXICANOS

 C. LIZBETH NATIVIDAD ROSETE FLORES
 TESOZERO MUNICIPAL
 Elaboró

TESORERIA MUNICIPAL
 SANTA CATARINA
 TLALTENANCO, PUEBLA
 2021 - 2024

C. ALEJANDRO AGUILAR VILLANUEVA
 CONTRALOR MUNICIPAL
 Revisó

CONTRALORIA MUNICIPAL
 SANTA CATARINA
 TLALTENANCO, PUEBLA
 2021 - 2024

C. RAQUEL IRMA RAMOS ALONSO
 PRESIDENTE MUNICIPAL
 Autorizó

PRESIDENCIA MUNICIPAL
 SANTA CATARINA
 TLALTENANCO, PUEBLA
 2021 - 2024

Ficha Técnica del Programa presupuestario

4. Matriz de Indicadores para Resultados (MIR)

Datos de identificación del Programa Presupuestario (pp) _____

Nombre del Municipio: _____ Municipio de Santa Catarina Tlaltempan, Puebla

Ejercicio fiscal: _____ 2024

Nombre del Programa presupuestario: _____ Programa Municipal Alimentario

Clave del Programa presupuestario: _____ Ele 1 - Bienestar Social, Económico y rescate de tradiciones.

Dependencia o Entidad responsable del Pp: _____ Salud

Nivel	Resumen Narrativo (Objetivos)	Indicadores (Nombre del indicador y método de cálculo)		Medios de Verificación	Supuestos
FIN	Contribuir con el progreso económico de la población del municipio mediante estrategias inclusivas de programas sociales y de salud para mejorar las condiciones de vida de la población en situación de vulnerabilidad	Estratégico	Documental	Documental	Si se cumplen las acciones programadas obtendremos los resultados esperados
PROPOSITO	El Gobierno municipal fomenta el bienestar social y apoyo a la economía familiar.	Estratégico	Documental	Documental	Municipio se transformará en beneficio de la población más vulnerable
COMPONENTES	1 Cobertura del servicio de salud implementada	Cobertura de Salud programada / Cobertura de Salud Realizada	Documental	Documental	Si cumplimos con la cobertura mínima de salud, el municipio avanzará del rezago en que se encuentra
	2 La entrega de apoyos económicos a personas de escasos recursos promovidos	Entrega Programada / Entrega Realizada	Documental	Documental	Cumpliendo la meta establecida lograremos coadyuvar a salir del atraso a familias vulnerables
	3				
	4				
	5				



TESORERÍA MUNICIPAL
SANTA CATORINA
TLATEMPAN, PUEBLA
2021 - 2024




CONTRALORIA MUNICIPAL
SANTA CATORINA
TLATEMPAN, PUEBLA
2021 - 2024




PRESIDENCIA MUNICIPAL
SANTA CATORINA
TLATEMPAN, PUEBLA
2021 - 2024

ACTIVIDADES (COMPONENTE 1)	1.1	Acondicionar las casa de salud del municipio	Acciones planeadas/ Acciones realizadas	Documental - Archivo	Contribuimos a mejorar los espacios de infraestructura y material para ayudar a una mejor atención
	1.2				
	1.3				
	1.4				
	1.5				
ACTIVIDADES (COMPONENTE 2)	2.1	Gestionar ante las instancias correspondientes la entrega de apoyos económicos	Gestion planeada / Gestión realizada	Documental - Archivo	Si se logra la gestión ayudaremos a salir del atraso a las personas más vulnerables del municipio
	2.2	Entrega de despensas de manera bimensual	Entrega Programada / Entrega Realizada	Documental - Archivo	Con la eficacia de este programa coadyuvaremos a mejora la calidad de vida de los habitantes
	2.3				
	2.4				
	2.5				
ACTIVIDADES (COMPONENTE 3)	3.1				
	3.2				
	3.3				
	3.4				

ESTADOS UNIDOS MEXICANOS

 TESORERÍA MUNICIPAL
 SANTA CATARINA
 TLATEMPAN, PUEBLA
 2021 - 2024


ESTADOS UNIDOS MEXICANOS

 CONTRALORIA MUNICIPAL
 SANTA CATARINA
 TLATEMPAN, PUEBLA
 2021 - 2024


ESTADOS UNIDOS MEXICANOS

 PRESIDENCIA MUNICIPAL
 SANTA CATARINA
 TLATEMPAN, PUEBLA
 2021 - 2024


	Desarrollo Social	Salud	Prestación de servicios de salud a la comunidad	PROGRAMA MUNICIPAL ALIMENTARIO

C. LIZBETH NATIVIDAD ROSETE FLORES
TESORERO MUNICIPAL



TESORERÍA MUNICIPAL
SANTA CATERINA
TLAXIEMPÁN, PUEBLA
2021 - 2024

C. ALEJANDRO AGUILAR VILLANUEVA
CONTRALOR MUNICIPAL
Revisó



CONTRALORIA MUNICIPAL
SANTA CATERINA
TLAXIEMPÁN, PUEBLA
2021 - 2024

C. RAQUEL IRMA RAMOS ALONSO
PRESIDENTE MUNICIPAL



PRESIDENCIA MUNICIPAL
SANTA CATERINA
TLAXIEMPÁN, PUEBLA
2021 - 2024

Ficha Técnica del Programa presupuestario

FIN

Reporte: Primer Trimestre

Ficha Técnica de Seguimiento de Indicadores (FTSI)

Municipio de Santa Catarina Tlaxtepec, Puebla

Nombre del Municipio: **Municipio de Santa Catarina Tlaxtepec, Puebla**
 Resumen Narrativo de la MIF: **Contribuir con el progreso económico de la población del municipio mediante estrategias inclusivas de programas sociales y de salud para mejorar las condiciones de vida de la población en situación de vulnerabilidad**
 Dependencia o Entidad responsable del PIS: **Programa Municipal Alimentario**

Programa Presupuestario: **Programa Municipal Alimentario**
 Dependencia o Entidad responsable del PIS: **Salud**

Datos del Indicador

Nombre del indicador	Estratégico	Tipo de indicador	Estratégicos
Descripción ¿qué mide el indicador?	Planeación / Ejecución	Dirección del indicador	Eficacia
Unidad de medidas	Porcentaje	Unidad responsable del indicador de FINE	Salud
Método de cálculo o Fórmula del indicador	Algoritmo	Numerador (Variable 1) Denominador (Variable 2)	Planeación Ejecución
Numerador (Variable 1)	Medios de verificación de las variables		
Denominador (Variable 2)	Informes - Archivo		

Características del indicador	Cantidad	Referencia	Economía	Monitoreable	Adecuado	Ajuste marginal
Justificativa del cumplimiento de las características CITE VAA	X	X	X	X	X	X
Resultados vs Planeación	Resultados vs Planeación					
Resultados vs Planeación	Resultados vs Planeación					
Resultados vs Planeación	Resultados vs Planeación					
Resultados vs Planeación	Resultados vs Planeación					

Período de inicio vs. Valor

Linea base	Valor	Año	Periodicidad	Semio del indicador	Acordante	Comparamiento del indicador	Regular
100%	2023	2024	Acumulada (meses de administración)	4d	Resultados si avances al primer trimestre		
Realizado	4	5		9			

Programación de Metas semestrales

Metas	1er Trimestre			2do Trimestre			3ro Trimestre			4to Trimestre			Meta Anual (acumulada)
	Ene	Feb	Mar	Abr	May	Jun	Jul	Ago	Sep	Oct	Nov	Dic	
Programa (A)	2	1	2	2	2	1	2	2	1	1	2	2	20
Realizada (B)	2	1	2										5
Avance % = (B/A) * 100	100%	100%	100%										25%

Parámetros de semestralización: Avance 80-100% Aceptable 60-80% y 100-120% Entregado Avance 80% y 100% Crítico

N/A

Explicaciones y causas de las variaciones al incumplimiento de la programación

[Signature]
 ZORBERTH NATIVIDAD ROSETE FLORES
 TESORERO MUNICIPAL
 Elaboró

[Signature]
 ALEJANDRO AGUIAR VILLANUEVA
 CONTRALOR MUNICIPAL
 Revisó

[Signature]
 EMANUEL RAMOS ALONSO
 CONTRALOR MUNICIPAL



TEORERÍA MUNICIPAL
 SANTA CATARINA
 TLAXTEPEC, PUEBLA

CONTRALORIA MUNICIPAL
 SANTA CATARINA
 TLAXTEPEC, PUEBLA
 2023 - 2024

PRESIDENCIA MUNICIPAL
 SANTA CATARINA
 TLAXTEPEC, PUEBLA
 2021 - 2024

Ficha Técnica de Seguimiento de Indicadores

Reporte: Primer Trimestre

COMPONENTE 1

Ficha Técnica de Seguimiento de Indicadores (FTSI)

Municipio de Santa Catarina Tlaltempan, Puebla

Cobertura del servicio de salud implementada

Programa Municipal Administrativo
Salud

Datos de identificación del indicador

Nombre del indicador:	Cobertura de Salud programada / Cobertura de Salud Realizada	Tipo de indicador:	Gestión
Descripción que mida el indicador:	Resultados / Medición	Dimensión del indicador:	Eficiencia
Unidad de medida:	Porcentaje	Unidad Responsable del Componente 1:	Salud
Método de cálculo o Fórmula del indicador:	(VM2) * 100	Unidad Responsable del Componente 2:	Cobertura de Salud programada
Indicador (Variable 1):		Unidad Responsable del Componente 2:	Cobertura de Salud Realizada
Indicador (Variable 2):		Método de verificación de los valores:	
Indicador (Variable 3):		Archivos - Bases de Datos:	
Indicador (Variable 4):		Archivos - Bases de Datos:	

Justificación del cumplimiento de las características Criterios	Gobierno del Estado		Municipio de Santa Catarina Tlaltempan		Municipio de Santa Catarina Tlaltempan		Municipio de Santa Catarina Tlaltempan	
	Valor	Año	Periodicidad	Acosonencia	Comportamiento del indicador:	Regular	Observaciones y/o comentarios	Resultados - Medición
Unidad base	30%	2023	Semana					
Ejercicio fiscal:	2023	2023	Acumulado					
Programa	6	3	0					
Realizado	0	0	0					

Metas	1er Trimestre			2do Trimestre			3er Trimestre			4to Trimestre			Meta acumulada
	Ene	Feb	Mar	Abr	May	Jun	Jul	Ago	Sep	Oct	Nov	Dic	
Programada				1				1					3
Realizada													0
Avance %													0.00%

Parámetros de formalización	1er Trimestre		2do Trimestre		3er Trimestre		4to Trimestre		Cumplimiento del indicador
	Valor	Avance	Valor	Avance	Valor	Avance	Valor	Avance	
Avance %	0.00%	0.00%	0.00%	0.00%	0.00%	0.00%	0.00%	0.00%	3%

Nombre del indicador	1er Trimestre			2do Trimestre			3er Trimestre			4to Trimestre			Meta acumulada
	Ene	Feb	Mar	Abr	May	Jun	Jul	Ago	Sep	Oct	Nov	Dic	
Acosonencia en las casas de salud del municipio				1				1					3
Acosonencia en las casas de salud del municipio													0
Acosonencia en las casas de salud del municipio													0

Explicaciones y causas de las variaciones al incumplimiento de la programación

N/A

SECRETARÍA MUNICIPAL
SANTA CATARINA
TLATEMPAN, PUEBLA
2021 - 2024

SECRETARÍA MUNICIPAL
SANTA CATARINA
TLATEMPAN, PUEBLA
2021 - 2024

SECRETARÍA MUNICIPAL
SANTA CATARINA
TLATEMPAN, PUEBLA
2021 - 2024

